

Cómo subir los archivos del QuiroHabitats al servidor

Versión 08

- 1) Crea la localidad de muestreo a la sección de QuiroHabitats si es una localidad nueva, o entra en tu localidad si ya se ha creado antes.
- 2) Clica en “Añadir una sesión” dentro de tu localidad.
- 3) Clica en “Guardar y añadir Audios”.
- 4) Se abrirá una nueva pestaña desde dónde podremos cargar todos los archivos.

Nueva sesion

Especificad las fechas de **montaje** del detector, **inicio** y **final** de las grabaciones y **recogida** del detector.

Montaje *

Inicio *


Final *

Recogida *

Detector *

Atlas de mamíferos de Cataluña

Comentarios

 © 2023 Ratpenats

Ratpenats Uploader

Session: L000295_2021_05_14

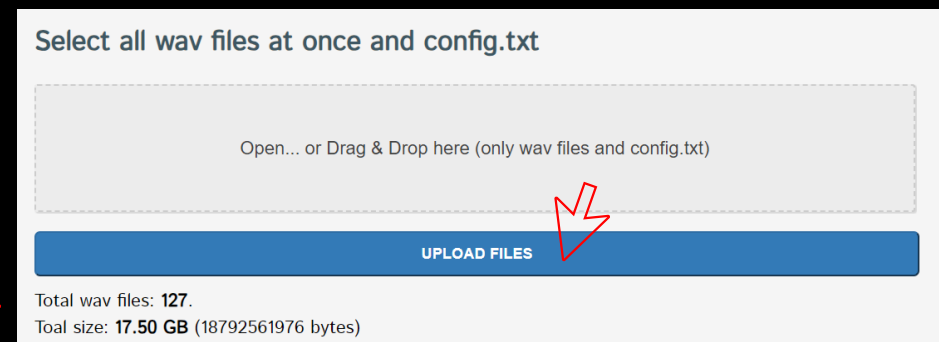
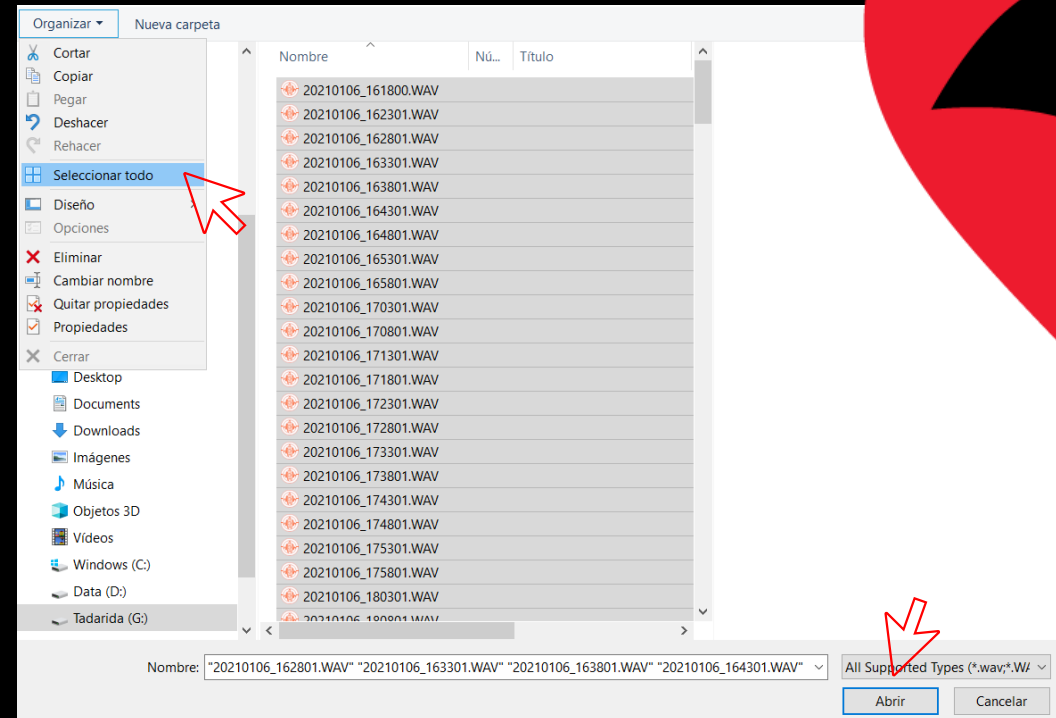
Select all wav files at once and config.txt

Open... or Drag & Drop here (only wav files and config.txt)

Cómo subir los archivos del QuiroHabitats al servidor

Versión 08

- 5) Clica “Open” y selecciona todos los archivos “.wav” de la tarjeta micro SD incluyendo el archivo “CONFIG.txt” y clica en “Abrir”.
- 6) También puedes arrastrar todos los archivos de la carpeta directamente al navegador.
- 7) Una vez cargados, y si no hay ningún error, aparecerá el botón “Upload Files”.
- 8) Clicamos y el proceso de carga empezará.
Nota: si no aparece el botón “Upload Files” significa que existe algún error. Ver página siguiente.
- 9) Importante comprobar el número total de archivos que subiremos.



Cómo subir los archivos del QuiroHabitats al servidor

Versión 08

10) IMPORTANTE:

- La carga puede durar alrededor de una hora.
- No se pueden hacer dos cargas simultáneamente.
- No cierres la pestaña hasta que la carga haya tenido éxito.
- Una vez terminado el proceso de carga (“*Successfully uploaded session*”) ya podemos cerrar la pestaña.
- Es importante que el ordenador no entre en hibernación ni en suspensión, ya que la carga se interrumpe.
- Si la carga se realiza mediante cable de internet la subida será mucho más rápida.***

11) Posibles errores:

- Fechas de inicio y final diferentes a las indicadas
- Archivos vacíos
- Falta el archivo “Config.txt”

Incoherent set of files according to config.txt:

Please select a correct set of files /Data min inconsistent:Localitat/20210513/wav/20210514

There are an empty wav file: 20210107_053000.WAV

Please select a correct set of files

There is no config.txt:

Please select a correct set of files

- Una vez finalizado el proceso recibirás un correo electrónico con un enlace mediante el cual podrás descargar los archivos procesados y **pre-clasificados**. Este correo puede tardar hasta 48h en llegar.

All files uploaded: 123 / 123

100%

Successfully uploaded session:

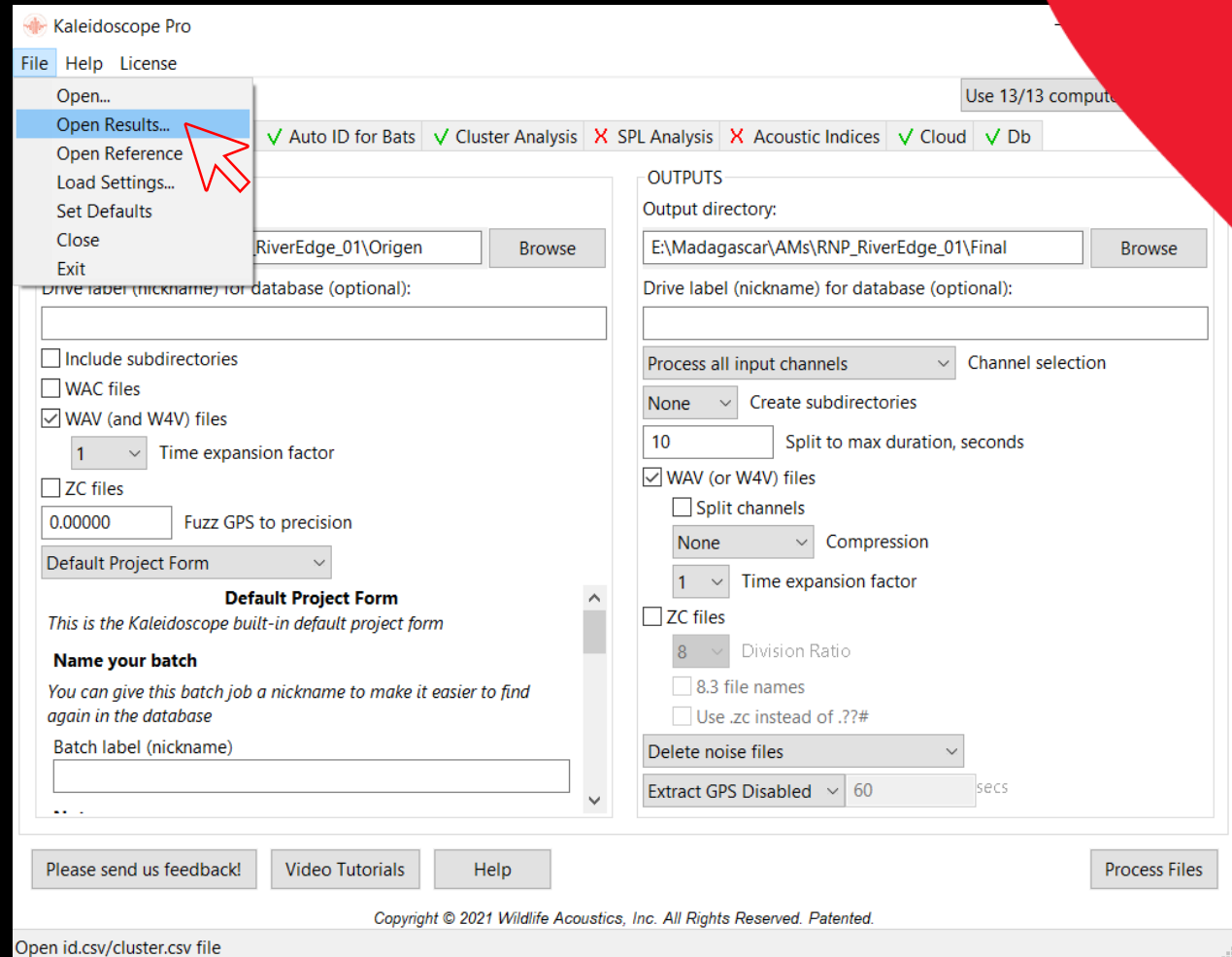
WE WILL SEND YOU AN EMAIL WITH THE RESULTS

Como verificar las identificaciones de las especies

Versión 08

13) Para verificar las identificaciones de las especies sigue los siguientes pasos:

- Descomprime el archivo descargado mediante el link de resultados .
- Abre el programa Kaleidoscope.
- Clica en “File” y seguidamente a “Open Results”.
- Selecciona el archivo `id.csv` que has descomprimido.



Como verificar las identificaciones de las especies

Versión 08

e) Se abrirán dos ventanas: una tabla con las identificaciones y la ventana con el sonograma.

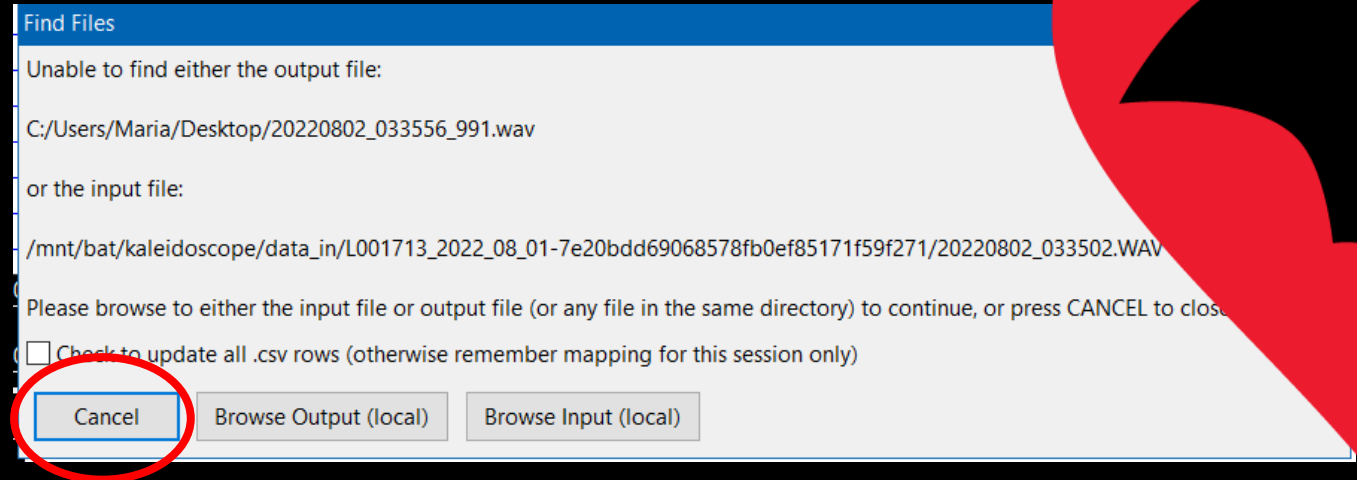
f) **ATENCIÓN:** si aparece un mensaje de error al abrir los resultados, clicar a "Cancel".*

*Eso se debe a que el archivo que estamos intentando abrir no lo tenemos ya que es un archivo de ruido.

g) Ordena los archivos clicando en "Auto ID" (para agrupar todos los sonidos de una misma especie).

h) Clica sobre la primera especie de la tabla para abrir la ventana del sonograma.

i) **Es necesario revisar obligatoriamente TODAS las grabaciones, excepto los *Pipistrellus* spp. (PIPPIP, PIPPYG, PIPNAT, PIPKUH)**



	FOLDER	IN FILE	OUT FILE FS	OUT FILE ZC	AUTO ID	PULSES
1		20220801_195402.WAV	20220801_195751_962.wav		VESMUR	5
2		20220802_034502.WAV	20220802_034711_978.wav		TADTEN	2
3		20220802_033502.WAV	20220802_033556_991.wav		TADTEN	2
4		20220802_033502.WAV	20220802_033606_989.wav		TADTEN	2
5		20220802_032502.WAV	20220802_032931_955.wav		TADTEN	2
6		20220802_023502.WAV	20220802_023736_974.wav		TADTEN	4
7		20220802_023502.WAV	20220802_023741_973.wav		TADTEN	5
8		20220802_023502.WAV	20220802_023746_973.wav		TADTEN	5
9		20220802_021002.WAV	20220802_021206_979.wav		TADTEN	2
10		20220802_013002.WAV	20220802_013436_954.wav		PIPPYG	11
11		20220802_013002.WAV	20220802_013441_953.wav		PIPPYG	2
12		20220802_010002.WAV	20220802_010036_994.wav		PIPPYG	5

Como verificar las identificaciones de las especies

Versión 08

14) IMPORTANTE:

- a) Es necesario verificar/etiquetar TODOS los archivos usando las ETIQUETAS del Programa de Seguimiento. (Si no aparecen en Kaleidoscope, consulta el manual para instalarlas).
- b) Las validaciones aparecerán en "Manual ID" de la tabla. Este campo NO puede quedar vacío (excepto por los *Pipistrellus* spp.).
- c) NO reviséis los archivos clasificados como "Noise" ya que se han eliminado durante el procesado.

FOLDER	IN FILE	OUT FILE FS	OUT FILE ZC	AUTO ID	PULSES	MATCHING	MATCH RATIO	MANUAL ID
1	20201231_171802.WAV	20201231_171802_000.wav		PIPPYG	2	1	0.500000	Noise
2	20201231_170800.WAV	20201231_170800_000.wav		PIPPYG	3	3	1.000000	Noise
3	20201231_171802.WAV	20201231_171802_000.wav		PIPPYG	2	2	1.000000	Noise
4	20201231_172804.WAV	20201231_172924_000.wav		PIPPYG	2	2	1.000000	Noise
5	20201231_173305.WAV	20201231_173355_000.wav		PIPPYG	2	2	1.000000	Noise
6	20201231_181313.WAV	20201231_181313_000.wav		PIPPYG	23	15	0.652000	
7	20201231_180311.WAV	20201231_180346_000.wav		PIPPYG	5	3	0.600000	
8	20201231_180311.WAV	20201231_180351_000.wav		PIPPYG	23	13	0.565000	
9	20201231_181814.WAV	20201231_182024_000.wav		PIPPYG	39	24	0.615000	
10	20201231_180311.WAV	20201231_180556_000.wav		PIPPYG	22	18	0.818000	
11	20201231_181313.WAV	20201231_181643_000.wav		PIPPYG	5	2	0.400000	
12	20201231_181313.WAV	20201231_181648_000.wav		PIPPYG	20	12	0.600000	
13	20201231_180812.WAV	20201231_181137_000.wav		PIPPYG	22	12	0.545000	
14	20201231_180812.WAV	20201231_181142_000.wav		PIPPYG	2	2	1.000000	
15	20201231_180812.WAV	20201231_181247_000.wav		PIPPYG	24	21	0.875000	
16	20201231_180812.WAV	20201231_181252_000.wav		PIPPYG	16	9	0.565000	
17	20201231_182816.WAV	20201231_183041_000.wav		PIPPYG	3	3	1.000000	
18	20201231_182816.WAV	20201231_182846_000.wav		PIPPYG	20	11	0.550000	
19	20201231_183317.WAV	20201231_183337_000.wav		PIPPYG	12	7	0.583000	
20	20201231_184319.WAV	20201231_183342_000.wav		PIPPYG	19	11	0.579000	
21	20201231_184319.WAV	20201231_184529_000.wav		PIPPYG	19	13	0.684000	
22	20201231_185822.WAV	20201231_185857_000.wav		PIPPYG	21	14	0.667000	
23	20201231_192828.WAV	20201231_192908_000.wav		PIPPYG	9	3	0.333000	
24	20201231_195333.WAV	20201231_195713_000.wav		PIPPYG	2	2	1.000000	Noise
25	20201231_200836.WAV	20201231_200836_000.wav		PIPPYG	2	2	1.000000	Noise
26	20201231_201838.WAV	20201231_202038_000.wav		PIPPYG	2	1	0.500000	Noise
27	20210101_004431.WAV	20210101_004521_000.wav		PIPPYG	2	2	1.000000	Noise
28	20210101_010136.WAV	20210101_010136_000.wav		PIPPYG	2	2	1.000000	Noise
29	20210101_012140.WAV	20210101_012205_000.wav		PIPPYG	2	1	0.500000	Noise
30	20210101_011138.WAV	20210101_011448_000.wav		PIPPYG	2	2	1.000000	Noise
31	20210101_011639.WAV	20210101_011949_000.wav		PIPPYG	2	2	1.000000	Noise
32	20210101_012140.WAV	20210101_012420_000.wav		PIPPYG	2	2	1.000000	Noise
33	20210101_012641.WAV	20210101_012641_000.wav		PIPPYG	3	3	1.000000	Noise
34	20210101_012140.WAV	20210101_012525_000.wav		PIPPYG	2	2	1.000000	Noise
35	20210101_012641.WAV	20210101_012846_000.wav		PIPPYG	2	2	1.000000	Noise
36	20210101_012641.WAV	20210101_013056_000.wav		PIPPYG	2	1	0.500000	Noise
37	20210101_013643.WAV	20210101_014053_000.wav		PIPPYG	2	2	1.000000	Noise
38	20210101_021651.WAV	20210101_021651_000.wav		PIPPYG	3	3	1.000000	Noise
39	20210101_024156.WAV	20210101_024206_000.wav		PIPPYG	2	1	0.500000	Noise
40	20210101_024657.WAV	20210101_024657_000.wav		PIPPYG	2	2	1.000000	Noise
41	20210101_023154.WAV	20210101_023624_000.wav		PIPPYG	2	2	1.000000	Noise
42	20210101_032408.WAV	20210101_034308_000.wav		PIPPYG	2	2	1.000000	Noise
43	20210101_040713.WAV	20210101_040738_000.wav		PIPPYG	2	2	1.000000	Noise
44	20210101_041715.WAV	20210101_041715_000.wav		PIPPYG	2	2	1.000000	Noise
45	20210101_040212.WAV	20210101_040522_000.wav		PIPPYG	2	2	1.000000	Noise
46	20210101_042717.WAV	20210101_042717_000.wav		PIPPYG	2	2	1.000000	Noise
47	20210101_040713.WAV	20210101_041031_000.wav		PIPPYG	2	2	1.000000	Noise
48	20210101_052729.WAV	20210101_053129_000.wav		PIPPYG	2	2	1.000000	Noise
49	20210101_053230.WAV	20210101_053420_000.wav		PIPPYG	3	3	1.000000	Noise
50	20210101_054733.WAV	20210101_054738_000.wav		PIPPYG	2	2	1.000000	Noise

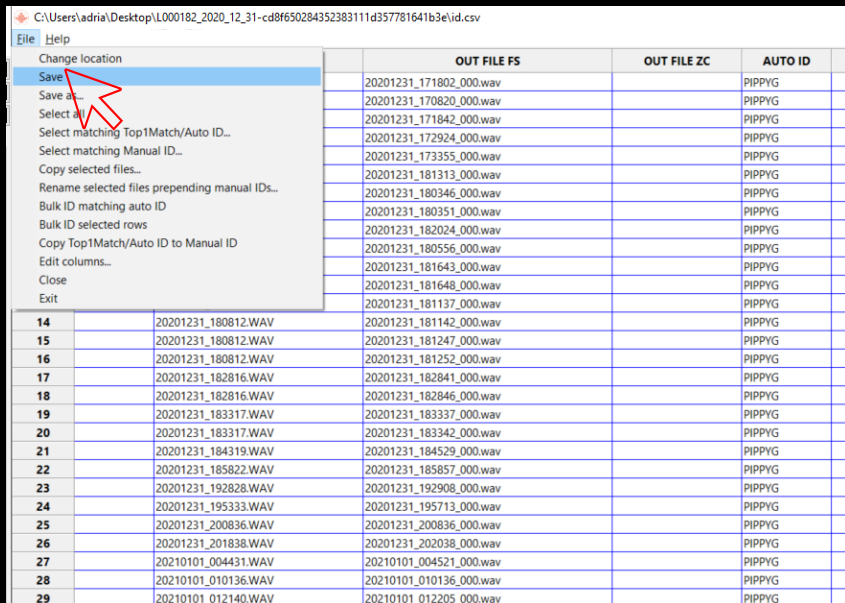
Cómo subir los resultados finales de los QuiroHabitats

Versión 08

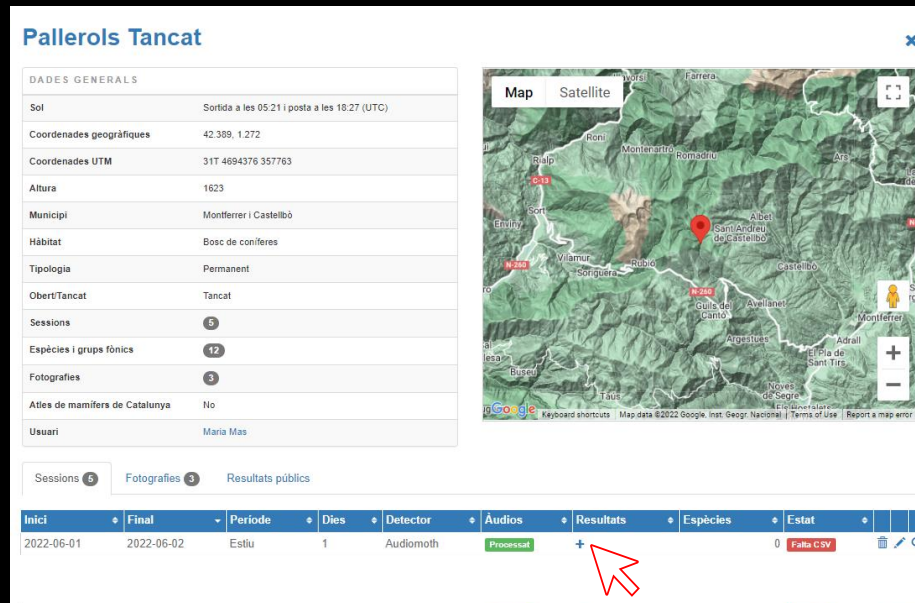
15) Una vez terminada la revisión de todos los archivos, guarda los resultados clicando en el menú “File” de la tabla de clasificaciones, y seguidamente a “Save”.

16) Para subir los resultados finales a la web, entra en tu localidad de muestreo y clicla en el símbolo “+” que aparecerá en la columna “Resultados”.

17) Marcaremos si hemos analizado los *Pipistrellus* spp. o no y buscaremos el archivo “id.csv” de dentro la carpeta.



	OUT FILE FS	OUT FILE ZC	AUTO ID
14	20201231_180812.WAV	20201231_181142_000.wav	PIPPYG
15	20201231_180812.WAV	20201231_181247_000.wav	PIPPYG
16	20201231_180812.WAV	20201231_181252_000.wav	PIPPYG
17	20201231_182816.WAV	20201231_182841_000.wav	PIPPYG
18	20201231_182816.WAV	20201231_182846_000.wav	PIPPYG
19	20201231_183317.WAV	20201231_183337_000.wav	PIPPYG
20	20201231_183317.WAV	20201231_183342_000.wav	PIPPYG
21	20201231_184319.WAV	20201231_184529_000.wav	PIPPYG
22	20201231_185822.WAV	20201231_185857_000.wav	PIPPYG
23	20201231_192828.WAV	20201231_192908_000.wav	PIPPYG
24	20201231_195333.WAV	20201231_195713_000.wav	PIPPYG
25	20201231_200836.WAV	20201231_200836_000.wav	PIPPYG
26	20201231_201838.WAV	20201231_202038_000.wav	PIPPYG
27	20210101_004431.WAV	20210101_004521_000.wav	PIPPYG
28	20210101_010136.WAV	20210101_010136_000.wav	PIPPYG
29	20210101_012140.WAV	20210101_012205_000.wav	PIPPYG



Pallerols Tancat

DADES GENERALS

Sol: Sortida a les 05:21 i posta a les 18:27 (UTC)

Coordenades geogràfiques: 42.389, 1.272

Coordenades UTM: 31T 4694376 357763

Altura: 1623

Municipi: Montserrat i Castellbò

Hàbitat: Bosc de coníferes

Tipologia: Permanent

Obert/Tancat: Tancat

Sessions: 5

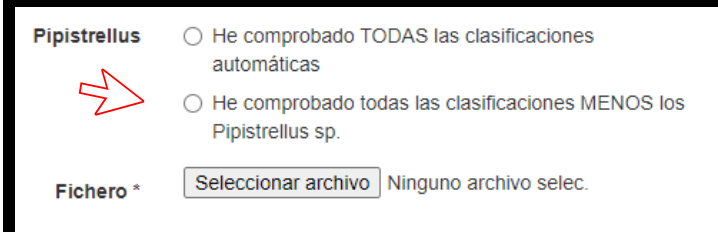
Espècies i grups fònics: 12

Fotografies: 3

Atlas de mamífers de Catalunya: No

Usuari: Maria Mas

Inici	Final	Període	Dies	Detector	Àudios	Resultats	Espècies	Estat
2022-06-01	2022-06-02	Estiu	1	Audiomoth	Processat	+	0	Falta CSV



Pipistrellus

He comprobado TODAS las clasificaciones automáticas

He comprobado todas las clasificaciones MENOS los *Pipistrellus* sp.

Fichero * Ninguno archivo selec.